

Informační systém HoC

1. Základní charakteristiky systému

HoC je moderní integrovaný systém pro řízení výrobních i obchodních organizací. Obsahuje moduly, pokrývající činnosti od řízení výroby až po prodej. Jednotlivé moduly lze samozřejmě využívat i samostatně. Přínos však vynikne až po propojení více částí do komplexního integrovaného celku.

HoC je řešením, které chápe podnik jako celek. Vytváří informační most mezi aktivitami podniku a trhem. Veškeré údaje jsou v rámci systému přenášeny v reálném čase, což zprůhledňuje postupy ve firmě. Všechny informace se zadávají nebo mění pouze jednou a poté jsou k dispozici všem uživatelům, kteří k nim mají povolený přístup. Tím odpadá mnoha pracovníkům dlouhá rutinní práce.

Hlavními výhodami, které systém nabízí, jsou:

- ◆ **zprůhlednění finančních toků** - díky integraci modulů a možnosti přímého napojení systému na bankovní informační systémy má uživatel okamžitý přehled o stavu bankovních účtů, pohledávek i závazků, systém vytváří návrh platebního kalendáře
- ◆ **rychlejší reakce na požadavky odběratelů** - útvary výroby mají možnost sledovat přijímané zakázky už od okamžiku jejich potvrzení, to jim umožňuje s předstihem reagovat v oblasti technické přípravy výroby i při zajištění výchozích materiálů, popř. zboží
- ◆ **zkrácení času pro uvedení zboží na trh („time to market“)** - systém zaručuje zvýšenou pohotovost k dodávce při zkrácených průběžných dobách, odkrývá kapacitní rezervy, včas upozorňuje na nedostatek kapacity
- ◆ **snížení skladové zásoby** - plánování nákupu materiálu na základě propočtu čisté potřeby a statistických údajů za minulá období a sledování obrátkovosti zásob
- ◆ **sledování nákladů** - systém umožňuje sledovat náklady podle středisek, druhů výrobků i přímo podle jednotlivých výrobních zakázek
- ◆ **informační systém pro vrcholové řízení** - nabízí koncentrované údaje o všech aktivitách podniku v číselné i grafické podobě
- ◆ **integrace aplikací e-commerce**

Systém jako celek **učiní podnik transparentním.**

1.1 Architektura systému, systémové požadavky

Informační systém je založen na architektuře klient - server. Jako databázový server využívá Microsoft SQL Server.

Pro klientské stanice používá Windows, Cílem je jednotné prostředí, ve kterém uživatel pracuje jak se svými kancelářskými aplikacemi (jako je např. MS Word nebo Excel), tak i s podnikovým informačním systémem. Samozřejmostí je komunikace mezi moduly HoC a kancelářskými aplikacemi.

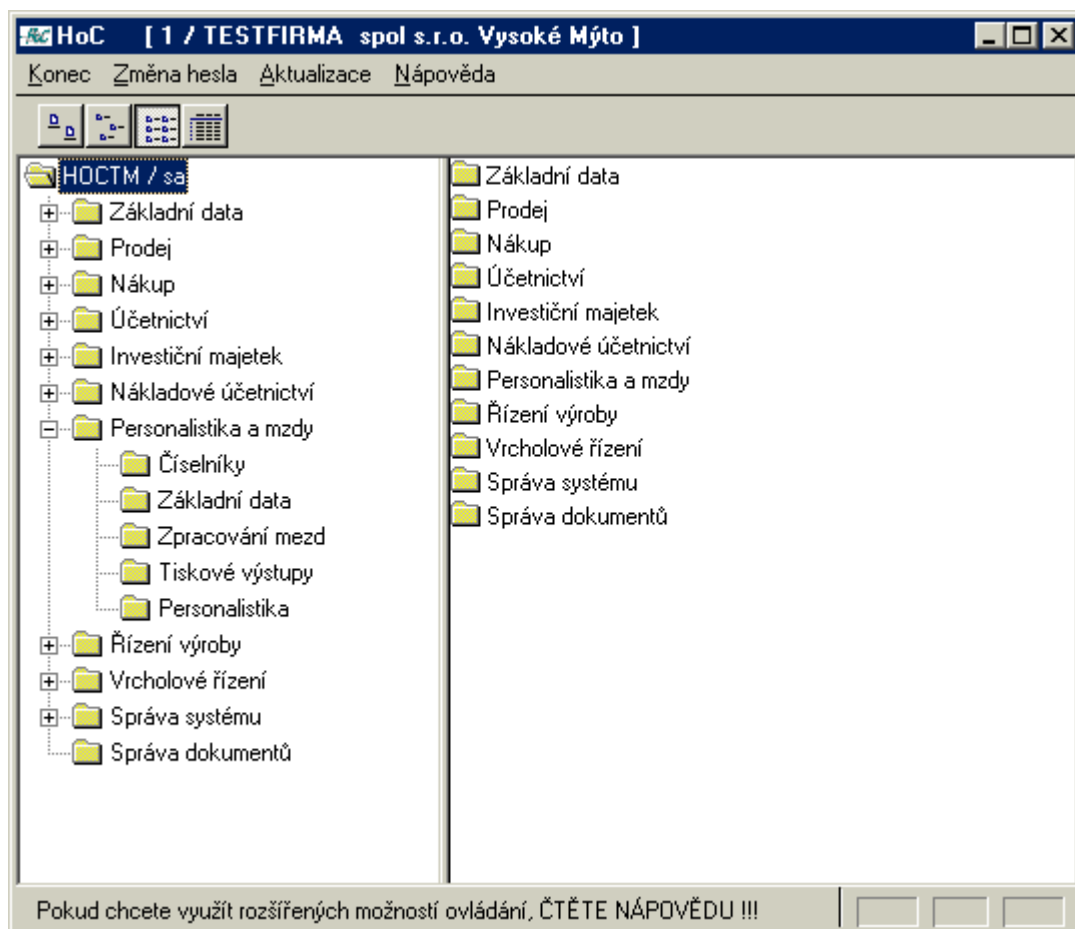
1.2 Hlavní charakteristiky implementace

- ve smlouvě garantujeme pevnou cenu a délku implementace
- platební podmínky – zákazník platí až po podepsání předávacího protokolu
- možnost rozložení splátek na delší období dle dohody se zákazníkem
- zkušenosti s různými typy výroby
- předpokládáme převod vybraných dat ze stávajících informačních

2. Stavební kameny systému

HoC je moderní integrovaný systém pro řízení výrobních i obchodních organizací. Obsahuje moduly, pokrývající činnosti firmy v oblasti ekonomiky i logistiky. Jednotlivé moduly lze samozřejmě využívat i samostatně. Přínos však vynikne až po propojení více částí do komplexního integrovaného celku.

HoC je řešením, které chápe podnik jako celek. Vytváří informační most mezi aktivitami podniku a trhem. Veškeré údaje jsou v rámci systému přenášeny v reálném čase, což zprůhledňuje postupy ve firmě. Všechny informace se zadávají nebo mění pouze jednou a poté jsou k dispozici všem uživatelům, kteří k nim mají povolený přístup. Tím odpadá mnoha pracovníkům dlouhá rutinní práce.



Moduly systému lze rozdělit do dvou oblastí, oblast ekonomiky a oblast logistiky.

Oblast ekonomiky:

- finanční účetnictví
- nákladové účetnictví
- investiční majetek
- mzdy, personalistika

Oblast logistiky:

- prodej
- nákup
- řízení výroby
- CRM

Moduly společné pro obě oblasti:

- manažerské informace
- internetové aplikace
- základní data
- systém

2.1 Oblast ekonomiky

Moduly zahrnuté do této oblasti postihují celou oblast řízení ekonomiky firmy. Patří sem finanční účetnictví, investiční majetek, nákladové účetnictví a modul mezd a personalistiky.

Moduly je legislativně průběžně udržován a podléhá pravidelnému upgrade.

2.1.1 Finanční účetnictví

Modul pokrývá všechny běžné typy účetních operací. Samozřejmostí jsou automatizované vazby na ostatní moduly systému. Modul stejně jako celý systém je mandantní (umožňuje zpracování agendy více firem včetně možnosti konsolidace).

K hlavním funkcím patří:

- mandantnost
- možnost konsolidace
- hlavní kniha
- účetní deník
- pokladní kniha
- účtování v tuzemské i zahraniční měně
- možnost vedení stavu na účtu i v cizí měně (např. devizové účty u banky, valutová pokladna apod.)
- saldokonto integrované s hlavní knihou (zde jsou evidovány jak faktury a dobropisy, tak i platby a zálohy)
- odpisy pohledávek
- kurzové rozdíly
- automatizovaný styk s bankou (platební příkazy na formulářích i homebanking, automatické zaúčtování plateb)
- možnost současného účtování ve více účetních rocích
- tisk upomínek
- výpočet úroku z prodlení, tisk vyúčtování úroku z prodlení, evidence a kontrola placení
- uživatelem definované výkazy (nejen rozvaha a výsledovka)
- volně definovatelné ukazatele (likvidita I. stupně, ...)
- simulace platebního vývoje (cash flow)
- hlášení DPH
- statistická účtování (kniha faktur, záloh, ...)
- přezkoušení přijatých faktur s vazbou na objednávku a příjemku
- směnky
- kurzovní lístek (možnost automatického propojení na banky)

2.1.2 Nákladové účetnictví

Nákladové účetnictví slouží k plánování a sledování nákladů z hlediska středisek i z hlediska nositelů nákladů. Umožňuje zjištění hodinových sazeb středisek a určení materiálové, odbytové a správní reže.

Mezi hlavní funkce patří:

- plán a sledování nákladů / výnosů dle středisek, pracovišť, profitcenter a oblastí
- plán a sledování nákladů / výnosů dle nositelů nákladů (skupin výrobků, zakázek)
- rozdělení středisek (výrobní, pomocná, správní)
- definice přerozdělovacích klíčů, přerozdělení nákladů
- výpočet hodinových sazeb středisek, pracovišť
- výpočet materiálové, odbytové a správní reže (možnost odlišných sazeb pro různé výrobní skupiny)
- variabilní výkazy hospodaření středisek, pracovišť, profitcenter a oblastí
- víceúrovňový příspěvek na úhradu

2.1.3 Investiční majetek

Modul pokrývá veškerou agendu spojenou s evidencí a účetnictvím hmotného a nehmotného investičního majetku včetně drobného majetku. Samozřejmostí je možnost odlišných účetních a daňových odpisů včetně použití odpisů kalkulačních a automatizované vazby na finanční účetnictví.

- karty investičního majetku
- technické parametry majetku
- evidence příslušenství
- plánování oprav
- sledování investičních akcí
- účtování na kartách
- odpisy daňové i účetní
- kalkulační odpisy
- automatická vazba na finanční účetnictví
- evidence drobného majetku

2.1.4 Mzdy, personalistika

Modul pokrývá kompletně agendu spojenou se zpracováním mezd a vedením personálních údajů.

Základní funkce modulu:

- vedení základních mzdových a personálních údajů
- mzdové a evidenční listy
- kompletní zpracování mezd
- vazba do účetnictví
- možnost integrace s docházkovými systémy (např. na bázi magnetických karet)
- sociální a zdravotní pojištění
- srážky, paušály
- výplata na účet v bance, hotově, homebanking
- druhy mezd - měsíční, hodinová
- roční zúčtování daně ze závislé činnosti
- možnost zpracování více pracovních poměrů u jednoho pracovníka
- správa kurzů a školení
- evidence uchazečů o zaměstnání
- tisk smluv
- struktura podniku
- vytvoření souboru pro statistiku
- komunikace portálem veřejné správy

2.2 Oblast logistiky

Oblast logistiky zahrnuje všechny funkce potřebné k uspokojení požadavků zákazníka ve správných termínech a kvalitě s optimálními náklady. Všechny moduly jsou koncipovány s ohledem na podporu standardů ISO.

2.2.1 Prodej

Modul prodeje zahrnuje oblast prodejních a marketingových aktivit podniku. Obsahuje řešení začínající nabídkou, přes objednávku odběratele, dodací list až po fakturaci, přičemž všechny funkce jsou vzájemně provázány.

Mezi hlavní funkce patří:

- databáze odběratelů
- evidence zájemců
- systém kontaktních osob
- zpracování nabídek
- objednávky odběratelů, možnost přenosu dat z nabídky
- dodací listy, nákladní listy
- expedice, vazba dodacích listů na odpis ze skladů
- generování faktur (v tuzemské i zahraniční měně)
- souhrnná fakturace z více dodacích listů
- automatický přenos vydaných faktur do účetnictví
- vyhodnocení obchodního případu
- široká škála rabatů, přírážek a slev
- ceníky v cizích měnách
- možnost odlišných ceníků pro jednotlivé zákazníky, skupiny zákazníků
- systém bonifikace odběratelů
- systém provizí
- přehledy prodeje dle různých kritérií
- možnost vícejazyčných výstupů
- hromadná korespondence
- kalkulace a sledování přímých obchodních nákladů
- výstup dokladů pro EDI

2.2.2 Nákup

Modul pokrývá činnosti spojené s objednáváním a nákupem materiálu a zboží, kontrolou kvality a řízením zásob. Všechny činnosti od poptávky přes objednávku, příjem na sklad a kontrolu kvality až po přezkoušení přijatých faktur s objednávkou a příjmkou jsou vzájemně provázány.

Nejdůležitější funkce:

- databáze dodavatelů, kontaktní adresy
- hodnocení dodavatelů podle spolehlivosti
- poptávky u dodavatelů
- objednávky materiálu a zboží
- sledování stavu objednávek, upomínání
- vstupní kontrola kvality
- vedení skladové evidence (dle skladů, šarží, skladového místa)
- alternativní měrné jednotky
- přehledy nákupu dle různých kritérií
- analýza zásob

- inventury
- volitelné ocenění zásob
- vyhodnocení minimální zásoby
- uchování cenového vývoje nakupovaných položek
- kontrola kvality

2.2.3 Řízení výroby

Modul navazuje na prodej a nákup. Řeší problematiku kusovníků, výrobních postupů, variantních výrobků, pracovišť, více druhů kalkulací, řízení zakázek a výrobních příkazů, sledování výroby, MRP II (manufacturing resources planing) obsahující plánování materiálových a kapacitních zdrojů, řízení jakosti v průběhu výroby apod.

Hlavní funkce modulu:

- kusovníky
- technologické postupy
- možnost odlišného kalendáře pro vybraná střediska
- varianty - definice a konfigurace variant
- výpočet materiálové a výkonové normy
- plánová kalkulace
- průběžná kalkulace
- výsledná kalkulace (po dokončení zakázek)
- hromadná správa kalkulačních cen (jako základna je možné volit cenový průměr za období, nejvyšší nákupní cenu apod.) včetně využití koeficientů pro navýšení kalkulačních cen pro další období
- evidence výrobních zakázek
- přebírání zakázek z modulu prodeje včetně kapacitních simulací před převzetím
- stanovení priorit zakázek

Plán zakázek [1 / TESTFIRMA]

Konec Funkce Hledání Nápověda

Týden: Červen 2004

Stř.	Prac.	Název	Poč.	Stroj	Název
210	0	Dílňa tlakove patrony	3	0	Stroj 0
210	1	210: REZÁNÍ TRUBEK	1	1	Stroj 1
210	2	210: REDUKOVÁNÍ	1	2	Stroj 2

Typ zobrazení: Průběh zakázek Kapacity

Zvolené parametry zobrazení

Od-do data: 18.6.2004 6:00:01 - 25.6.2004 5:59:51

Středisko: 210

Pracoviště: 0 (Dílňa tlakove patrony)

Stroj: 0 (Stroj 0)

Termin zak	18.6.2004	19.6.2004	20.6.2004	21.6.2004	22.6.2004	23.6.2004	24.6.2004	Položka	Zákazník	Met
1.5.2004	■							16099 T.P.TOTAL 0,36 FEMAX, a. s.	P16099001	T
1.5.2004		■	■	■	■	■	■	16099 T.P.TOTAL 0,36 FEMAX, a. s.	P16099001	T
1.5.2004				■	■	■	■	16099 T.P.TOTAL 0,36 FEMAX, a. s.	P16099001	T
1.5.2004						■	■	16099 T.P.TOTAL 0,36 FEMAX, a. s.	P16099001	T
1.5.2004							■	16099 T.P.TOTAL 0,36 FEMAX, a. s.	P16099001	T
1.5.2004							■	16099 T.P.TOTAL 0,36 FEMAX, a. s.	P16099001	T

Datum aktualizace: 2004-06-03 06:00:00

- termínování zakázek
- propočet potřeb, kumulace shodných dílů
- rezervace materiálu na zakázky
- automatická vazba na modul nákupu (vystavování objednávek materiálu)
- průběžné časy výroby
- sledování nákladů na zakázky (materiálových, mzdových i nákladů z externích faktur)
- výpočet čisté potřeby materiálu, polotovarů, výrobků
- propočet kapacitního využití středisek, pracovišť včetně grafických výstupů
- integrace se skladovou evidencí
- řízení jakosti v průběhu výroby, řešení neshodných výrobků

2.2.4 CRM

Modul CRM je zaměřen na efektivnější komunikaci s kmenovými i potenciálními zákazníky a dodavateli.

Základem je databáze firem (zákazníků, zájemců a dodavatelů) známá z modulů Prodej a Nákup. K jednotlivým firmám můžeme přiřadit neomezené množství kontaktních osob.

Kontaktní osoby jsou lidé, kteří přímo pracují v uvedené firmě, majitelé, vedoucí pracovníci i zaměstnanci. U kontaktních osob lze zaznamenat vedle základních kontaktních informací také funkci v zaměstnání, osobní poznámky a kontakty. Obrazovka kontaktní osoby umožňuje kopírování adresy pro tvorbu dopisů, odesílání emailů, tisk detailních informací o kontaktní osobě, tisk informací o zákazníkovi jako podklad pro jednání

U kontaktních osob můžeme evidovat neomezené množství telefonátů, schůzek, jednání, událostí a úkolů, které souhrnně označujeme jako kontakty. Kontakty můžeme uvádět také u firem bez kontaktní osoby. Z historie kontaktů lze vysledovat činnost obchodníka od prvního kontaktu až po uzavření obchodního případu.

Kontakt obsahuje následující informace: datum, kontaktní osoba, status (kontakt, úkol apod.), druh kontaktu (telefonát, schůzka, dopis ...), referent (obchodník), výsledek (příslib dalšího jednání, uzavření smlouvy, nezájem...), stručný text (max. 250 znaků), poznámka (delší text), příští kontakt - pokud jednání bude pokračovat (datum, úkol, referent).

Rozšíření databáze zákazníků a dodavatelů - databázi zákazníků a dodavatelů můžeme obohatit o další uživatelsky definované údaje (zatřídění dle teritoria, oboru podnikání, informace o konkurenci, stavu spolupráce, počtu zaměstnanců, podílu na trhu apod.). Údaje mohou být textové, numerické nebo typu datum. Lze nastavit, jestli bude údaj nabývat libovolných hodnot nebo bude spojen s číselníkem. Uvedených údajů lze například využít jako filtrů při vyhodnocení nebo při výběru kontaktních osob a firem pro hromadnou korespondenci.

2.3 Moduly společné pro obě oblasti

Společné moduly umožňují parametrizaci systému a pokrývají oblast správy systému a přístupových práv. Dalším modulem, který obě oblasti spojuje je modul manažerských informací. Všechny tyto moduly jsou součástí instalace výše jmenovaných oblastí.

2.3.1 Manažerské informace

Nabízejí v přehledné podobě veškeré informace z modulů, které jsou potřebné pro rozhodování na vrcholové úrovni. Snahou je, aby řídicí pracovníci měli okamžité a přehledné informace o firmě bez nutnosti tisku sestav nebo pracovního vytváření. Samozřejmostí je intuitivní ovládání, možnost výstupů do grafů a kompatibilita s kancelářskými aplikacemi ve kterých je možné s daty z tohoto modulu dále pracovat.

Hlavní možnosti modulu:

- statistiky prodeje výrobků, zboží z hlediska odběratele (země, skupiny,...), výrobku a zboží (oboru, skupin oborů), období (časový vývoj po týdnech, měsících, kvartálech, rocích), realizačního střediska apod.
- stav a plnění zakázkové náplně dle stejných kritérií jako prodej
- možnost volby porovnávací hodnoty, sledování marže
- analýza trendů v prodeji, zakázkách
- skladové statistiky, obrátkovost zásob
- statistiky nákupu materiálu, zboží v obdobném členění jako prodej včetně analýzy trendů
- stav a plnění objednávkové náplně
- stav a vývoj pohledávek, závazků
- obraty odběratelů a dodavatelů
- uživatelem definované výkazy (nejen rozvaha a výsledovka)
- volně definovatelné ukazatele
- simulace platebního vývoje (cash flow)

2.3.2 Internetové aplikace

2.3.3 Internetové aplikace, napojené na základní moduly informačního systému poskytují možnost zákazníkům a partnerům využívat údajů informačního systému vytvářejí most mezi firmou a jejími partnery, zákazníky a dodavateli.

Příkladem takových aplikací je například modul internetového prodeje pro velkodběratele. Tento modul slouží pro komunikaci odběratele s firmou.

Mezi hlavní funkce patří:

- prodej pro velkodběratele
- stav zakázkové náplně
- stav disponibilních zásob
- odsouhlasení stavu pohledávek
- správa kontaktů

Tyto aplikace jsou vždy tvořeny podle potřeb konkrétního zákazníka a nejsou součástí základní nabídky.

2.3.4 Základní data

Modul slouží k parametrizaci systému. Obhospodařuje údaje, se kterými následně pracuje celá organizace. Jedná se např. o číselníky referentů, středisek, skladů, oborů (skupiny položek), nakupovaných, vyráběných a prodávaných položek, širokou škálu cen, přírážek a slev, platebních a dodacích podmínek, klíčů zemí, měn, kurzové tabulky, čísla celního sazebníku, klíče DPH, vícejazyčné texty apod.

2.3.5 Systém

Správa systému je modul umožňující instalaci a konfiguraci systému a veškeré funkce spojené s konfigurací jednotlivých uživatelů i skupin, jejich přístupových práv, uživatelských menu apod. Obsahuje on-line dokumentaci k celému systému a umožňuje generovat dokumentaci pro jednotlivé uživatele na základě jejich přístupů.

Modul umožňuje:

- správu uživatelů a skupin
- správu uživatelských menu
- definici přístupových práv
- logování přístupu uživatelů k programům a datům

- on-line dokumentaci včetně možnosti generování dokumentace jednotlivým uživatelům

3. Referenční instalace informačního systému H o C

Vybrané referenční instalace najdete na internetových stránkách společnosti.

4. Kontakt

Softwarová a informační společnost, s.r.o.

Vysoké Mýto

<http://www.sis-vm.cz>

Tel.: 466 766 291

Josef Boštík

Tel.: 466 766 292, 777 331 962

<mailto:bostik@sis-vm.cz>